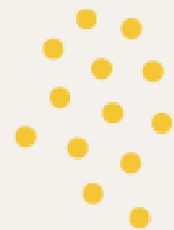


LES CHIFFRES-CLÉS

SAISON ESTIVALE

Du 1er avril au 31 octobre 2023



Observatoire


Haut-DOUBS
Montagnes du Jura

FRÉQUENTATION TOTALE POUR LES 6 BIT



**182 jours
d'ouverture**
+ 2,5 jours par
rapport à 2022



**38 068
visiteurs**
-11% / 2022



**18 305 demandes
au guichet**



**5 707 demandes
à distance**

-8%

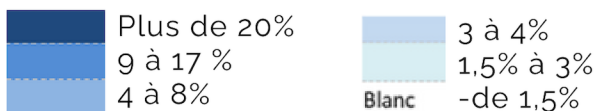
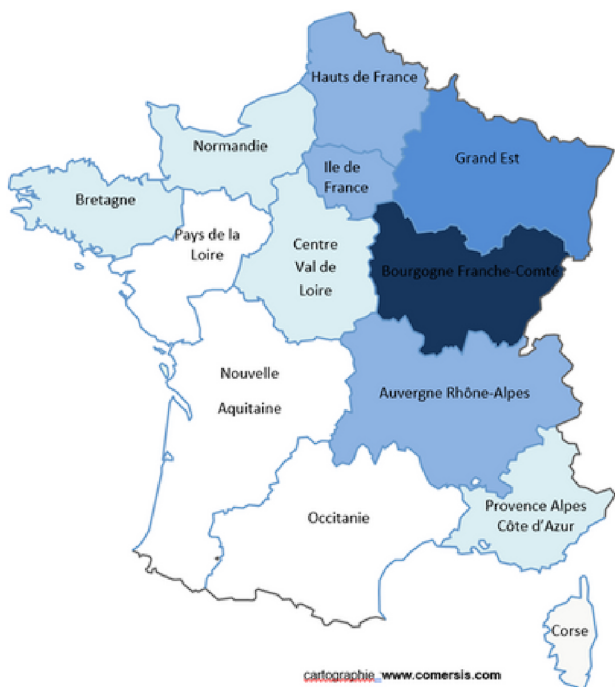
des renseignements donnés
au guichet par rapport à la
même période 2022.

Malgré la hausse du nombre de jours d'ouverture et le fait qu'il n'y ait eu aucune restriction liée à la crise sanitaire depuis avril 2022, la fréquentation des bureaux a légèrement baissé. La météo assez capricieuse du mois d'août peut être une explication, tout comme la conjoncture économique.

BIT	Jours d'ouverture	Nombre de visiteurs	Demandes guichet & distance	Statistiques
PONTARLIER	173	17 360	9 073	Même période 2022 : +3%*
MÉTABIEF	128,5	5 808	4 090	Même période 2022 : -31%*
MALBUISSON	161	7 844	6 819	Même période 2022 : -26%*
LES FOURGS	18,5	375	297	Même période 2022 : +5%*
VAL DE MOUTHE	45	946	773	Même période 2021 : -23%*
MONTBENOIT	97	3 702	1 758	Même période 2021 : +8%*

* Chiffres calculés par rapport au nombre de visiteurs sur la même période en 2022. Le O Doubs Mobile fait l'objet d'une page spéciale ci-après.

ORIGINE DES VISITEURS À L'OFFICE DE TOURISME



47%

BFC

-20% / même période 2022
- 24% pour clientèle HD

9%

Grand Est

-23% / même période 2022

8%

Auvergne
Rhône-Alpes

-10% / même période 2022

6%

Ile de France

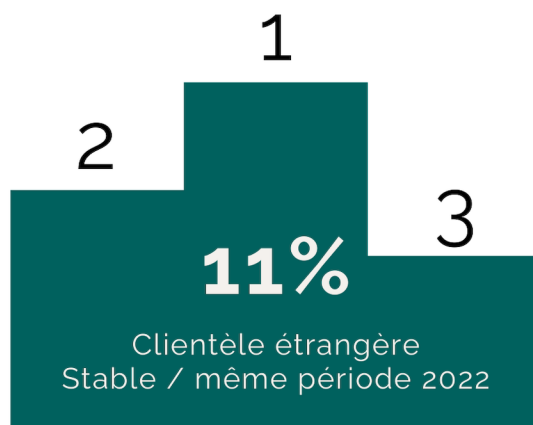
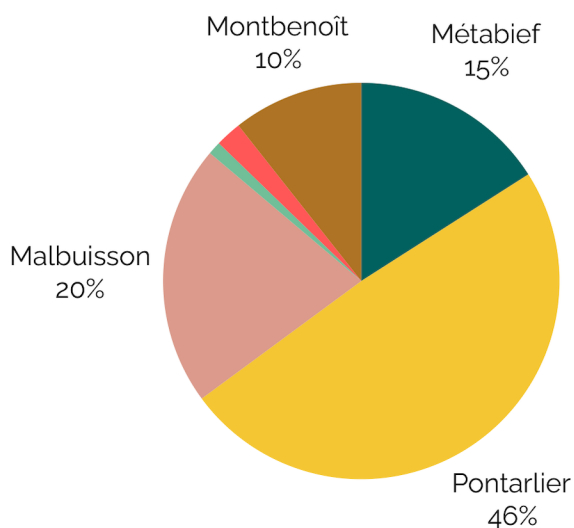
-3% / même période 2022

4%

Hauts de France

-20% / même période 2022

• Répartition de la fréquentation à l'OT durant 1er avril au 31 octobre 2023



QUALIFICATION DE LA DEMANDE



Guichet



Distance



L'ACCUEIL HORS-LES-MURS : LE O DOUBS MOBILE



45 jours de
présence
(+33% / 2022)



2 033 VISITEURS



1 202 CONTACTS
(+ 72% / 2022)

• Lieux d'accueil

3

sites naturels

26

événements

3

sites culturels

WEB



334 809
Visiteurs uniques



364 016
Visites



1 302 823
Pages vues

-28%

de visites sur l'ensemble des sites par rapport à la même période
du 1er avril au 31 octobre 2022.

• Top 3 des pages vues

PONTARLIER :

- 1/ Fêtes
- 2/ Château de Joux
- 3/ Gastronomie

MÉTABIEF :

- 1/ Webcam
- 2/ Luge d'été
- 3/ Dormir

MALBUISSON :

- 1/ Plages
- 2/ Webcam
- 3/ Lac Saint Point

LES FOURGS :

- 1/ Webcam
- 2/ Randonnées
- 3/ Dormir

MOUTHE :

- 1/ Webcam
- 2/ Dormir
- 3/ Campings

MONTBENOÎT :

- 1/ Abbaye
- 2/ République Saugeais
- 3/ Source Loue

• 10 pages Google Mybusiness



88 452
recherches



13 873
demandes d'itinéraires



221
avis



4,56
note moyenne sur 5

RÉSEAUX SOCIAUX



39 835 abonnés

+2% entre le 1er avril
et le 31 octobre

150 posts et 3 138 personnes
atteintes en moyenne.

Top publication

32 500 personnes atteintes



17 212 abonnés

+7% entre le 1er avril
et le 31 octobre

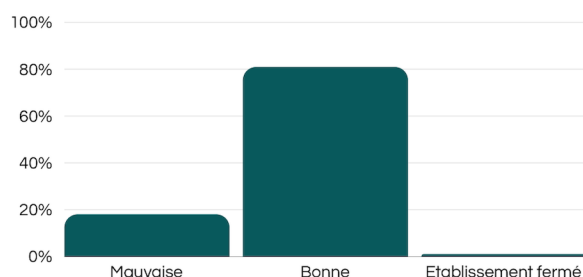
73 posts et 11 895 likes en
moyenne

Top publication :

9 700 personnes atteintes

LES AVIS DES PROFESSIONNELS

* Ces tendances sont issues des enquêtes de conjoncture de l'observatoire du Comité Régional du Tourisme sur la fréquentation de juillet-août-septembre-octobre 2023.



Plus de 8 personnes interrogées sur 10 sont satisfaites de la fréquentation de leur établissement durant cette belle saison 2023, et notamment pour l'arrière-saison septembre-octobre. On note pourtant que chez 7 personnes interrogées sur 10, la fréquentation n'est pas meilleure qu'en 2022... mais elle n'est pas moins bonne non plus ! Les professionnels sont très mitigés sur la fréquentation de la clientèle étrangère par rapport à la belle saison 2022 : 1/3 voit une hausse, 1/3 voit une baisse, 1/3 trouve une stabilité. Quasiment tous les professionnels interrogés s'accordent pour dire que les dépenses des touristes sont au mieux stables, au pire en forte baisse.

Enfin, malgré la bonne opinion globale sur les vacances d'été et l'arrière-saison, un fait est à souligner : plus de la moitié des personnes interrogées sont pessimistes pour la saison hiver à venir ! Et encore plus rare par rapport aux périodes précédentes : ce sont surtout des hébergeurs qui s'inquiètent du peu de réservations enregistrées à ce jour.

LES REMARQUES CLIENTS



La diversité des animations et activités sur l'ensemble de la destination Haut-Doubs.

L'accueil, notamment dans les bureaux de l'Office de Tourisme



Manque de transports, notamment pour desserte station Métabief ou horaires pas adaptés

Fonctionnement aléatoire du télésiège du Morond selon météo et incidents

Entretien et balisage de certains sentiers de randonnée pédestre

LES MÉDIAS ET ACCUEILS PRESSE

3

Reportages TV nationale et internationale

1

Blogueurs, Réseaux sociaux et web magazine

8

Articles presse écrite nationale

1

Reportages TV locale

0

Web magazine locaux

12

Articles presse écrite locale

0

Radios nationales

7

Radios locales

LES VISITES

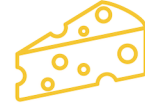
• Fort Saint Antoine



24 813
visiteurs



23 160
visiteurs payants (+8% /
même période 2022)



821
visites

• Abbaye de Montbenoît



6 168
entrées au total



5 313
entrées payantes (+13% /
même période 2022)



2 724
entrées vendues par
l'Office de Tourisme

Observatoire


Haut-DOUBS
Montagnes du Jura